

# Au fil de la lumière...

Nichée au cœur d'un petit bois pentu de vingt-deux ares, cette maison aux lignes contemporaines suit le mouvement naturel du sol. Largement vitré, le bâtiment vit au rythme de la nature, dans un intérieur savamment mis en scène par la maîtresse des lieux...

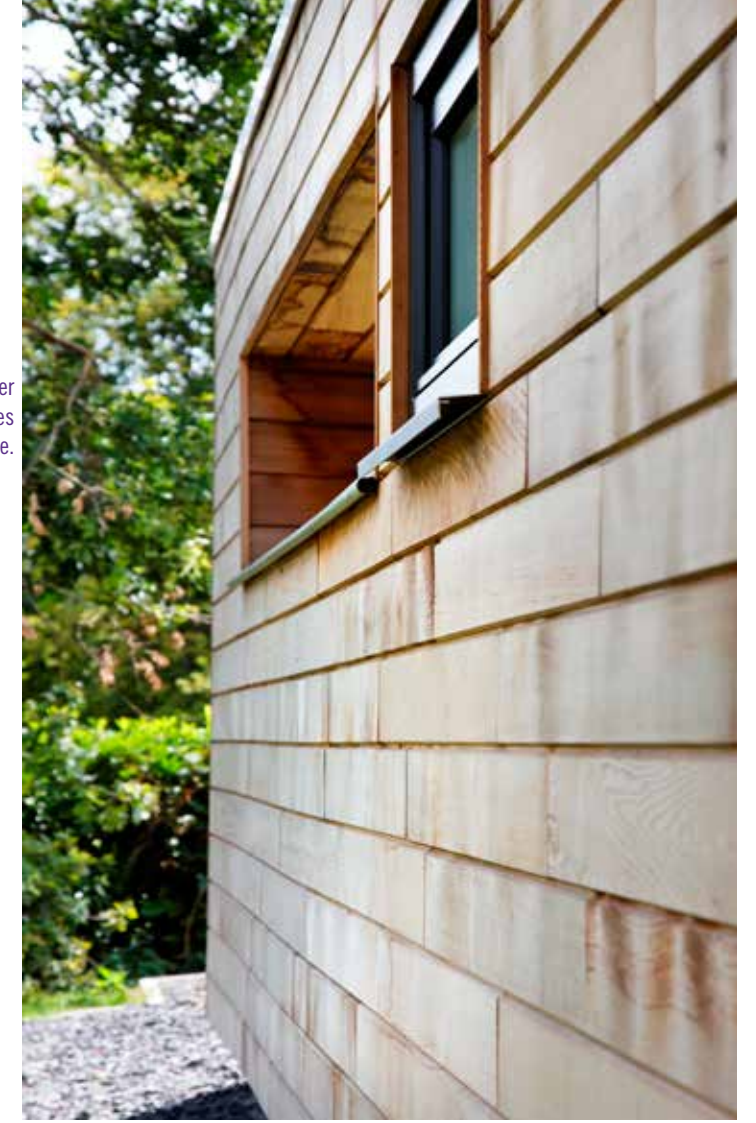
Texte : Virginie Stassen • Photos : Fabian Rouwette





**En haut :** en façade, le parement en cèdre tranche agréablement avec les briques grège. **En bas :** terrasse couverte ou découverte, tout a été pensé dans les moindres détails, de même que cette réserve de bois, parfaitement intégrée à la façade ouest.

**En bas :** des gabions ont été installés afin de rythmer l'entrée. Ces 'cages de cailloux' écologiques, durables et bon marché structurent l'espace.



Habiter à hauteur des oiseaux, dans une bâtisse dont les pièces suivent la course du soleil... Ainsi pourrait se résumer cette villa hennuyère située sur les hauteurs de Charleroi. En effet, le soleil se lève dans la cuisine (à l'est), inonde le salon l'après-midi (au sud), et se couche dans la salle à manger (à l'ouest). La blancheur immaculée des murs reflète cette clarté à l'infini, tandis que la décoration épurée, soignée jusque dans les moindres détails, confère une atmosphère zen au lieu.

#### PARFAITE INTÉGRATION

Pour l'architecte Ruddy Picart, la grande force du projet tient essentiellement à sa contextualité. « La maison a su tirer parti de son environnement. On voit d'ailleurs les arbres qui se détachent et passent par-dessus le toit plat. On dirait que la bâtisse a été déposée dans le petit bois. » Autres atouts : sa simplicité, sa pureté, sa sobriété, sa lumière, et ses jeux d'ombre... Sans oublier la douce alchimie des matériaux alternant la brique, le bois et le métal pour les éléments fins et structurels. L'architecture intérieure se distingue quant à elle par un feu ouvert à double face, qui rythme le séjour. « Sa position a été très étudiée afin que son volume n'entrave pas la vue lorsqu'on entre dans la pièce, mais qu'il sépare le salon de la salle à manger lorsque l'on se trouve assis ».

#### DE LA FERMETTE AU CONTEMPORAIN

Avant de construire, les propriétaires habitaient un peu plus loin dans la rue, dans un bâtiment à l'opposé de leur logis actuel. « Il s'agissait



La blancheur immaculée tranche avec quelques éléments de décoration choisis avec soin : masques de bois, tapis moelleux et canapés de cuir rythment l'ambiance au cœur de l'habitation.

d'une maison de style ferme provençale, que nous avons parachevée nous-mêmes », confie la maîtresse de maison. « Le gros désavantage était le manque de lumière, car les fenêtres sont souvent petites dans ce type d'architecture. » S'ils envisageaient, dans un premier temps, de rénover la maison plutôt que d'en construire une nouvelle, les maîtres des lieux ont changé d'avis lorsqu'ils sont tombés, un peu par hasard, sur ce terrain boisé. « Nous avons décidé de sauter le pas et de nous lancer dans l'ultracontemporain. Un vrai virage à cent quatre-vingts degrés, mais que nous désirions tous les deux. D'abord parce que les goûts changent avec le temps, ensuite parce que nous souhaitons mettre l'accent sur la lumière. » Premier impératif : une construction à ossature bois. « Essentiellement pour le confort thermique, mais aussi pour la souplesse architecturale que ce matériau offre », précisent les propriétaires.

#### VOLUME PERPENDICULAIRE

Avant de concevoir les plans, la grande question était de savoir quelle serait la position de la maison : serait-elle parallèle ou perpendiculaire à la voirie ? « L'avantage d'un positionnement parallèle était l'absence de fondations importantes, car le terrain est très plongeant. Avec une implantation perpendiculaire, en revanche, le décalage était conséquent. Mais il s'agissait aussi d'une configuration plus judicieuse. Raison pour laquelle nous l'avons finalement choisie », résume l'architecte. De fait, la maison se déploie tout en longueur, collant littéralement à la pente du terrain. « D'un bout à l'autre du bâtiment, on compte six mètres de dénivelé », souligne le maître d'ouvrage. Pour les combler, un escalier a été installé. Il mène du rez au niveau moins un, où les espaces de nuit ont élu domicile. « Dans notre ancien loge-



À gauche : le feu ouvert double face constitue la pièce maîtresse du séjour, offrant le spectacle des flammes d'où que l'on se trouve. À droite : murs blancs, sols anthracite et bois clair alternent dans la salle à manger avec pour mots d'ordre sobriété, simplicité et élégance.

ment, les chambres étaient situées en mansardes, et nous souffrions beaucoup de la chaleur en été », note la maîtresse de maison. « Ici, c'est tout l'inverse : ce niveau a été creusé dans la roche – ce qui a d'ailleurs fait souffrir les hommes de métier – et la fraîcheur est maintenue quelle que soit la température extérieure. Un vrai bonheur ! ». En outre, bien que situées plein sud, les chambres sont protégées par la terrasse couverte qui les jouxte.

#### NOUVEAU DÉPART

Au cœur de la maison, le séjour dégage une sensation d'espace et d'harmonie. Visible dès le hall grâce à une porte vitrée, il offre une vue panoramique jusqu'au fond de la bâtisse, et même au-delà puisque les baies vitrées entraînent le regard vers les bois. Murs blancs,



carrelages anthracite et meubles sur mesure forment un ensemble reposant, çà et là ponctué de quelques objets choisis avec soin. Il faut dire que Madame est une passionnée de décoration qui s'est énormément documentée avant de poser ses choix. « Nous n'avons rien conservé de notre ancienne maison, qui était dans d'un tout autre style », précise-t-elle. Il faut quelquefois pouvoir faire des concessions pour obtenir un résultat sans fausse note...

#### CUISINE BLACK & WHITE

À gauche du salon, un grand mur ouvert de part et d'autre conduit à la cuisine où la blancheur – rehaussée de quelques touches noires – domine massivement. Trait particulier ? Tout semble ici avoir été pensé pour que deux cuisiniers puissent s'affairer ensemble aux fourneaux



Dans la cuisine, stickers et bandeaux de peinture noire apportent une touche stylisée aux murs.



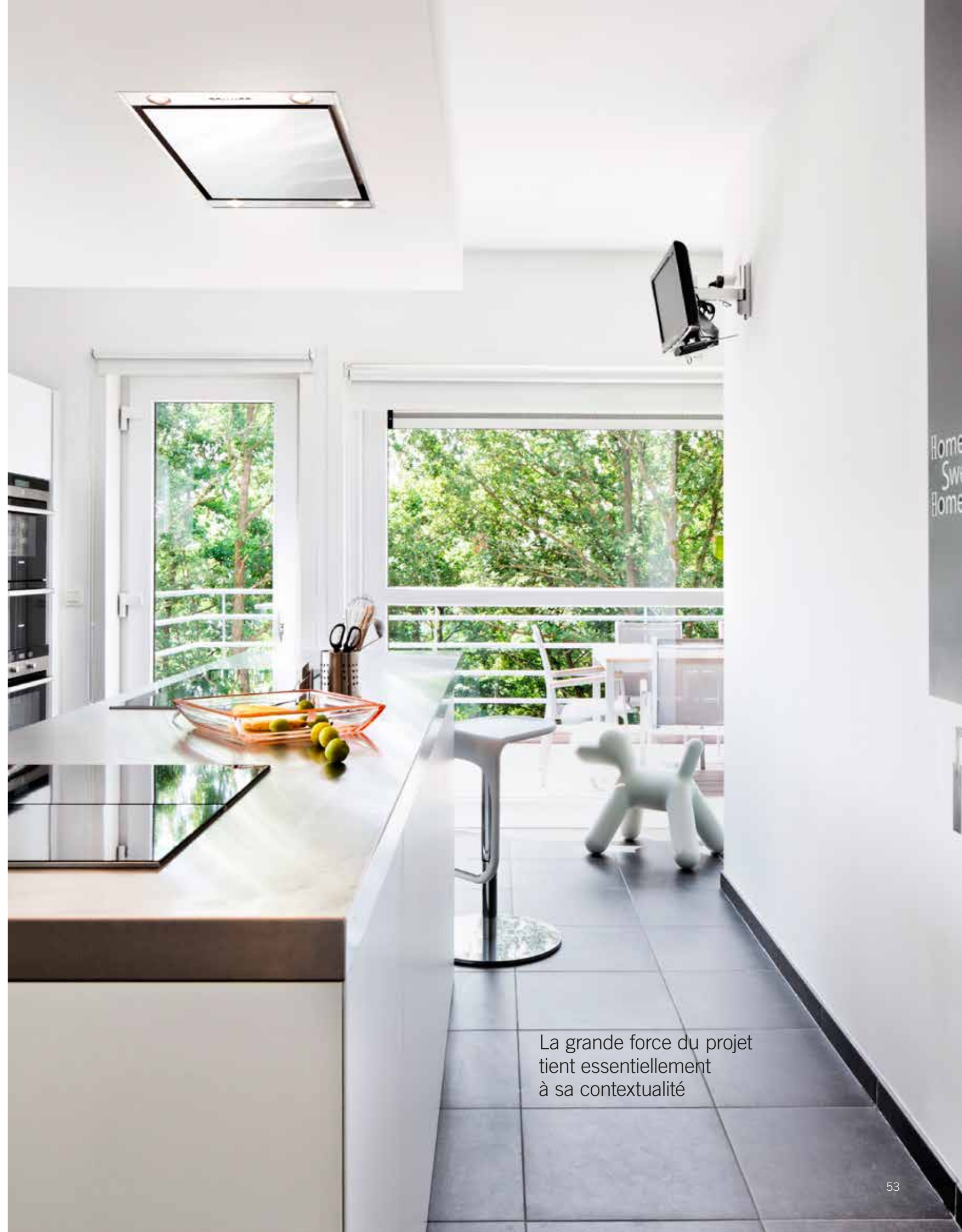
(Monsieur aime beaucoup cuisiner). On trouve ainsi deux éviers séparés, et deux hottes encastrées dans un faux plafond (l'une pour les taques électriques, l'autre pour la friteuse et le grill enchâssés dans l'îlot central). D'une longueur de quatre mètres et entièrement en inox, l'îlot central constitue la pièce phare de cette pièce gourmande. Il sert également de bar improvisé, où l'on peut prendre l'apéro tout en surveillant la cuisson. À mentionner, également : l'écran plat, la machine à café insérée dans le mur, et les tiroirs à amortisseurs. Sans oublier la vue imprenable sur les bois face aux points d'eau.

#### ESPACE DE NUIT COLORÉ

L'escalier en bois exotique nous mène du rez-de-chaussée au moins un, où les chambres ont été installées (sauf celle des amis, qui voisine avec le séjour et possède sa propre entrée). La chambre parentale se décline dans des tons beiges chaleureux, tandis que celle du fils de la famille affiche de franches couleurs bleues, rouges et blanches. Le même punch est constaté dans le dressing avec des tons orange, jaunes et verts. « Si nous avons privilégié le blanc dans les zones communes, la couleur abonde dans les espaces privés », confirme le propriétaire. Un peu plus loin, la salle de bains – de dimensions raisonnables – offre une douche italienne de plain-pied ainsi qu'un bain et des lavabos revêtus de bois.

#### MAISON SEMI-PASSIVE

Autre fer de lance des propriétaires : l'énergie ! « Nous souhaitons être quasiment autonomes », commente le maître d'ouvrage. Pour ce faire, des panneaux photovoltaïques, idéalement dissimulés sur la toiture plate, et une pompe à chaleur air-eau, ont été installés. Autres dispositifs verts à épinglez : une ventilation mécanique contrôlée à



La grande force du projet tient essentiellement à sa contextualité



Un escalier en bois exotique permet de relier le rez-de-chaussée au niveau moins un en toute sécurité...

simple flux et deux citernes de 7.500 litres. « Nous utilisons de l'eau de pluie partout, sauf dans la cuisine. Nous avons aussi installé un 'rinç-bouche' dans la salle de bains. L'eau de pluie est bien entendu filtrée avant d'arriver dans la citerne ». Pour réchauffer le bâtiment, un feu ouvert à double face a été placé dans le séjour. « Au début, nous avions du mal à régler la température, car le foyer chauffait vraiment très fort, tandis que le chauffage par le sol, à forte inertie, continuait lui aussi à fonctionner. » Et l'architecte, Ruddy Picart, d'enchaîner : « Les maisons fortement isolées d'aujourd'hui sont un peu comme une Ferrari que l'on conduirait le lendemain de son permis... Il faut apprendre à les maîtriser pour en tirer le meilleur parti ».

#### JEUX DE TERRASSES

Au niveau inférieur, un large couloir de nuit donne directement sur une porte-fenêtre menant à une terrasse couverte, avec vision sur le bois. Celle-ci sera prochainement agrandie. Les chambres (parents et enfant) disposent également de leur propre accès vers la terrasse, pour un contact permanent avec la nature. Au niveau supérieur, sur le versant ouest, une terrasse couverte plutôt étroite fait la joie des propriétaires lors des barbecues pluvieux. Enfin, la terrasse principale se déploie sur 33 m<sup>2</sup> devant la cuisine et le séjour. Exposée plein sud et jouissant d'une vue à couper le souffle, elle incite au farniente et à la contemplation...

#### EXTÉRIEUR BIENTÔT ACHÉVÉ

Potager, jardinet, escalier, terrasses... S'ils ont déjà bien avancé, les abords devraient prochainement connaître de nouvelles évolutions avec, notamment, l'installation d'un spa, et peut-être d'un mur végétal. « Quant au bois, nous envisageons d'y créer une petite clairière en coupant une vingtaine d'arbres supplémentaires », révèlent les maîtres d'ouvrage. De belles perspectives qui ne manqueront pas – d'encore – embellir cette perle architecturale...



#### FICHE D'IDENTITÉ

##### Architecte

Ruddy Picart • Open Architectes

##### Année de construction

2010

##### Méthode de construction

ossature bois

##### Superficie du terrain

22 ares

##### Surface habitable

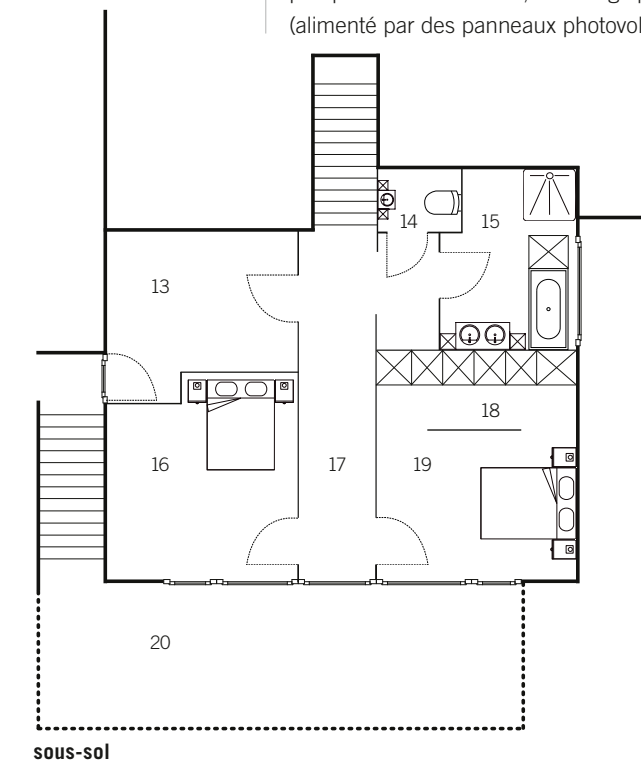
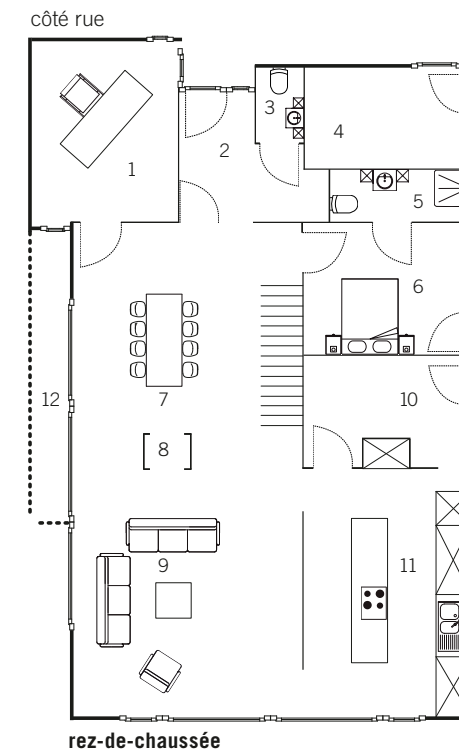
260 m<sup>2</sup> caves comprises

##### Niveau E/ Valeur K

non calculé/25

##### Budget

non communiqué



#### rez-de-chaussée

1. bureau
2. hall
3. toilette
4. abris
5. salle de bains
6. chambre d'amis
7. salle à manger
8. fue
9. salon
10. remise de cuisine
11. cuisine
12. terrasse

#### sous-sol

13. chambre
14. toilette
15. salle de bains
16. chambre
17. hall de nuit
18. dressing
19. chambre
20. terrasse

#### ÉCLAIRAGE TIPTOP AVEC LA DOMOTIQUE

Afin de bénéficier d'une lumière sur mesure, les propriétaires ont installé un système domotique dans l'habitation. « Il nous a fallu plusieurs mois avant de pouvoir définir clairement une formule d'éclairage satisfaisante. Pour y parvenir, nous avons en effet dû apprivoiser la maison, mais aussi déterminer nos besoins et habitudes de vie, avant de les traduire dans le système domotique ». Aujourd'hui, ce dispositif automatisé ravit les occupants.