

Rue Pont-à-Migneloux 17, Gosselies  
Plaats\_Localisation

Equilis, Gosselies  
Opdrachtgever\_Maître d'ouvrage

OPEN Architectes (conception),  
Ronquières & DDM Architectes Associés  
(réalisation), Gosselies  
Architect\_Architecte

ECM (stabilité), Eupen  
Studiebureau (stabilité)\_Bureau d'études (stabilité)

Ramaekers Construction, Baileux  
Hoofdaannemer\_Entreprise générale

Tekst\_Texte: Joaquim Dupont  
Beelden\_Images: www.utkupekli.com  
Tekeningen\_Dessins: OPEN Architectes

## Stalen winkelcentrum springt uit de band

Een originele en ambitieuze architectuur ontwerpen voor een retailproject en tegelijk een aangename omgeving creëren voor de gebruikers: dat was het doel dat OPEN Architectes en DDM Architectes Associés zich stelden voor het Parenthèse-complex in Gosselies. Het winkelcentrum, dat in de zomer van 2020 de deuren opende, springt uit de band dankzij zijn riant beglaasde, witte stalen schil en opvallende ruimtelijke compositie (twee gebouwen tegenover elkaar). Het 10.000 m<sup>2</sup> grote complex ontleent zijn naam aan de symmetrische kromming van de gebouwen, die doet denken aan de alom bekende leestekens (haakjes).

De eerste wens van de opdrachtgever was misschien wel de belangrijkste: het vermijden van een banaal, U-vormig winkelcentrum, waar alle bezoekers zonder oog voor de omgeving naar binnen stormen vanaf de centraal gelegen parking. "Vandaar dat we een complex met een 'cocongevoel' concipieerden, wat zeldzaam is voor een winkelcentrum. We opteerden voor

## Un centre commercial en acier qui se veut différent

Proposer une architecture originale et ambitieuse pour un projet de centre commercial, tout en offrant un environnement agréable pour les utilisateurs : voilà l'objectif que s'étaient fixés les bureaux OPEN Architectes et DDM Architectes Associés pour le complexe Parenthèse à Gosselies. Ouvert depuis l'été 2020, il séduit par son enveloppe d'acier teint en blanc et de verre, ainsi que par sa disposition avec deux bâtiments en vis-à-vis. Le complexe de 10.000 m<sup>2</sup> trouve d'ailleurs son nom dans leur courbure symétrique, qui rappelle les fameux signes de ponctuation.

Le premier souhait du maître d'ouvrage était peut-être aussi le plus important : éviter la construction banale d'un centre commercial en U, où tous les visiteurs s'engouffrent depuis le parking au centre du U. « Nous avons donc imaginé un complexe composé de deux bâtiments distincts se faisant face, en laissant la vue ouverte à l'arrière sur le





twee afzonderlijke gebouwen die recht tegenover elkaar staan, waarbij het open zicht op het achterliggende agrarische landschap gevrijwaard bleef. Daarnaast kozen we niet voor platte daken, maar voor asymmetrische zadeldaken om een vertrouwde omgeving te creëren, als een soort dorpscocon”, vertelt Ruddy Picard, architect-venoot en projectmanager bij OPEN Architectes. Om de gastvrije uitstraling van het winkelcomplex te accentueren, maakten de ontwerpers een plooi in het grondplan van de twee gebouwen om ruimte te creëren voor een royale circulatieruimte langs de gevels. Een soortgelijk denkproces werd toegepast op de luifel, die start aan de uiteinden van de gebouwen en die zich geleidelijk uitbreidt richting de volumetrische plooi, zodat de bezoekers zich naar hartenlust kunnen bewegen in een overdekte, maar niet-afgesloten ruimte.

### Stalen schil met meerwaarde

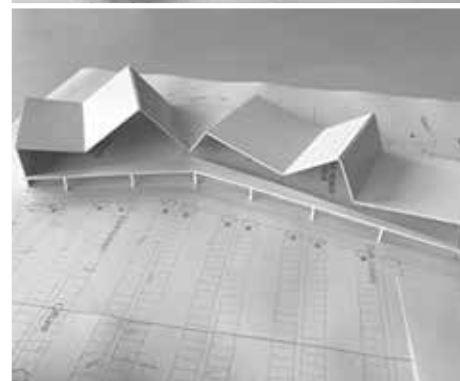
“De keuze voor staal lag voor de hand”, zegt Ruddy Picard. Het staal en de aluminium afwerkingen boden dan ook een aantal belangrijke voordelen. Ten eerste was staal het meest geschikte materiaal voor het dak en bij uitbreiding de luifel: flexibel, plooibaar en buigbaar. Dat stelde de architecten in staat om gebogen dakelementen te creëren, die de kromming van de twee gebouwen volgen. Zo kregen ze hun

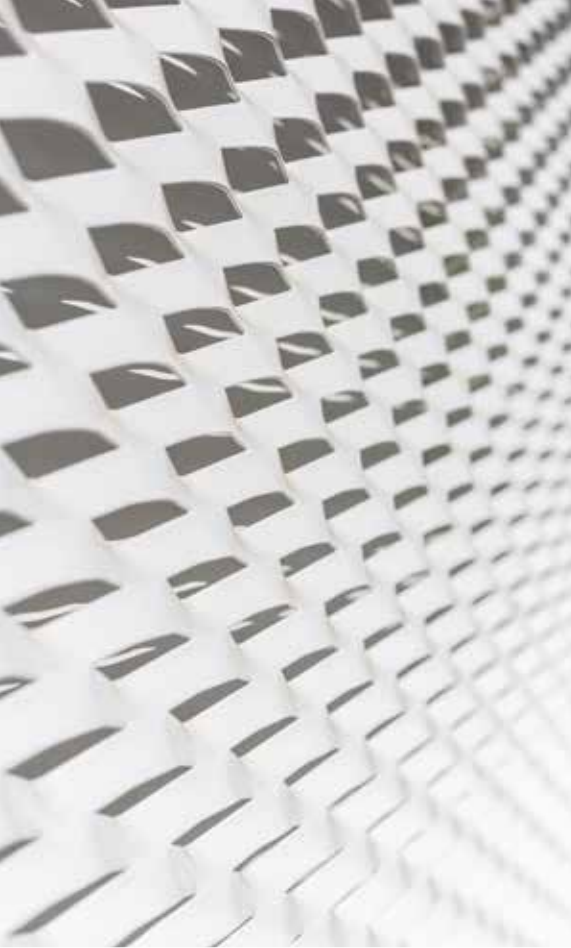
paysage agricole environnant. Également, nous voulions éviter les toitures plates, et proposer des toitures en pente, asymétriques, pour créer un environnement rassurant, une sorte de village-cocon », explique Ruddy Picard, architecte-associé et responsable d’exécution chez OPEN Architectes.

Pour accentuer l’aspect accueillant, un pli a été opéré dans le plan des deux bâtiments, ce qui offre un espace généreux pour le déplacement des visiteurs, le long des façades des bâtiments. Une réflexion similaire a été appliquée pour l’auvent, installé depuis les extrémités des bâtiments et qui s’agrandit progressivement vers le pli, pour le confort des piétons, qui peuvent circuler dans un espace couvert mais non fermé.

### Une enveloppe en acier qui fait sens

« Le choix de l’acier s’est imposé comme une évidence », pour reprendre les mots de Ruddy Picard. En effet, l’acier (au même titre les finitions en aluminium) présentait plusieurs avantages non-négligeables. Premièrement, il s’agissait du matériau le plus adapté pour la toiture, et par extension l’auvent. Souple, malléable et pliable, il a permis aux architectes de créer des éléments de toiture de forme

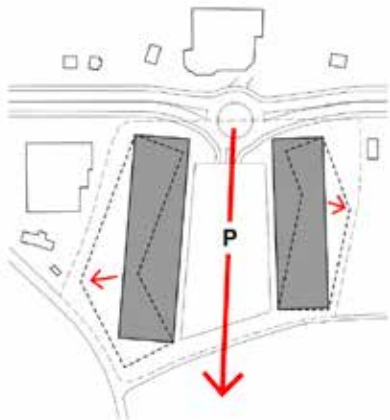




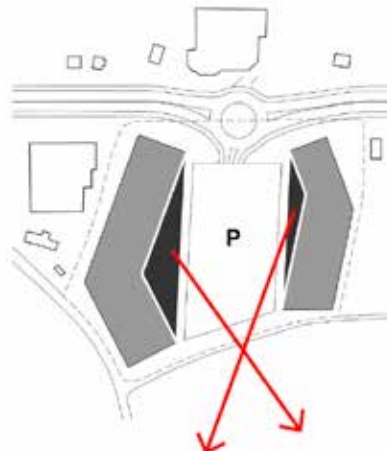
karacteristieke haakjesvorm en omsluiten ze meteen ook de centrale parking. Bovendien rust de overkapping op slanke, verfijnde kolommen die discreet opgaan in het landschap.

Ten slotte bestaat de gebouwschil, zowel om esthetische als functionele redenen, uit stalen sandwichpanelen, aan de voorgevels bekleed met witte strekmetaalpanelen en afgewisseld met beglazing. Dit zorgt niet alleen voor een fraaie uitstraling en natuurlijke lichtinval, maar ook voor een betere zichtbaarheid van de commerciële logo's. Dit effect wordt nog versterkt door het ontwerp van het dak, dat zich leent tot de plaatsing van glaspartijen met verschillende hoogtes, waardoor het daglicht diep kan doordringen.

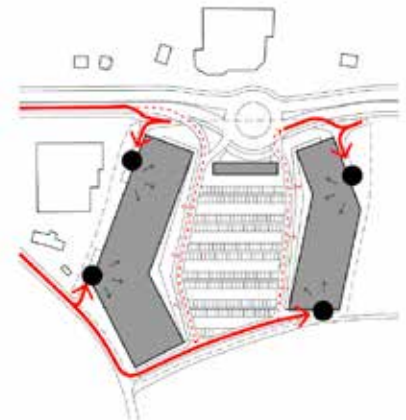
gauche, suivant ainsi la courbure des deux bâtiments – leur donnant ainsi leur forme caractéristique de parenthèses, encapsulant le parking central. En outre, les sections de colonnes de l'auvent ont pu être affinées, les fondant beaucoup plus discrètement dans le paysage. Enfin, dans un objectif d'esthétique comme de pragmatisme, l'enveloppe du bâtiment se compose de panneaux sandwichs en acier, recouverts en façade avant par du métal déployé, teintes en blanc et associées au vitrage. Cela permet une meilleure luminosité mais aussi une meilleure visibilité pour les enseignes présentes sur le site, encore renforcées par le design de la toiture, qui permet une hauteur de vitrage différente qui amène de la lumière en profondeur dans les cellules.



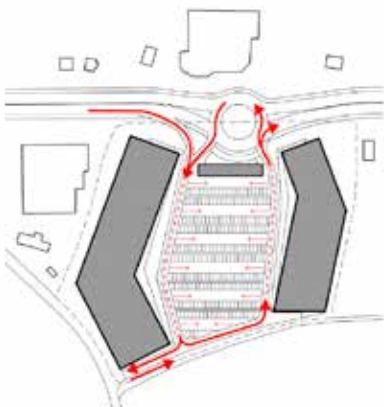
Principe d'implantation



Espaces 'd'entre-deux'



Accès fournisseurs



Accès véhicules visiteurs



Parcours piétons



Végétalisation



### Specifieke technische uitdagingen

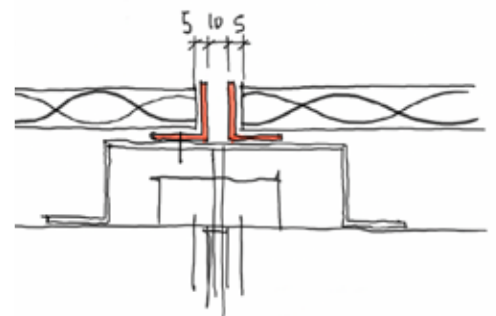
De gevels zijn opgevat als een barcode, met afwisselend gesloten delen, witgelakt strekmetaal en vides, die gecreëerd zijn met behulp van uitwendig aluminium schrijnwerk. Gezien de fijnmazige uitstraling van de gevel moesten de sandwichpanelen en de decoratieve platen tot op de millimeter nauwkeurig geplaatst worden. Een delicaat karwei dat noodzakelijk was om de homogeniteit en de leesbaarheid van het patroon te handhaven.

De voornaamste technische uitdaging schuilt echter in het ontwerp en de installatie van de zadeldakranden en de luifel, die in alle opzichten identiek zijn (dikte, kromming) en een doorlopend geheel vormen. "De dakrand loopt rondom het gebouw en

### Des aspects techniques maîtrisés

Les façades ont été traitées comme un code barre alternant les pleins, avec le métal déployé laqué en blanc, et les vides, obtenus grâce à des menuiseries extérieures en aluminium. Cet aspect maillé en façade impliquait une pose des panneaux-sandwich et des plaques de décorations au millimètre, un travail méticuleux mais nécessaire pour parvenir à conserver l'homogénéité et la lisibilité du pattern.

Le vrai défi technique du projet résidait cependant dans le design et ensuite l'installation des rives de la toiture en pente et d'auvent, identiques en tout point (épaisseur, courbure) qui forment un ensemble continu tout au long des deux bâtiments. « La rive de toiture déborde,





wordt vervolgens op een hoogte van circa 3 meter horizontaal omgebogen naar een luifel voor de winkelatalages. Dit vereiste metalen verankeringen met een thermische onderbreking, aangezien we te maken hadden met een buitenstructuur die moest worden verbonden met een binnenstructuur”, vertelt Guy Mathieu, architect-vennoot bij DDM Architectes Associés, het bureau dat verantwoordelijk was voor de uitvoering. Dit staaltje precisiewerk is van de hand van hoofdaannemer Ramaekers Construction, die gespecialiseerd is in de bouw van industriële en commerciële gebouwen.

Het Parenthèse-complex is er inmiddels in geslaagd om een prominente plaats te veroveren in het commerciële landschap van de regio rond Charleroi en biedt een valabel winkelalternatief op een steenworp afstand van de Henegouwse stad. Dankzij de originele, heldere en doordachte architectuur biedt Parenthèse een unieke winkelervaring, waarbij het comfort en de rust van de klanten centraal staan.

faisant le tour du bâtiment, puis elle est redirigée à l'horizontale, à environ 3 mètres de hauteur pour servir d'avent devant les devantures de commerces. Cela a nécessité des ancrages métalliques à coupure thermique, puisque nous étions dans le cas d'une structure extérieure qui devait être raccordée à une structure intérieure”, explique Guy Mathieu, architecte-associé au sein du bureau DDM Architectes Associés, responsable de la réalisation du projet. Cette prouesse de précision est l'œuvre de l'entrepreneur général, l'entreprise Ramaekers Construction, spécialisée dans la construction de bâtiments industriels et commerciaux.

Le complexe Parenthèse a réussi à s'imposer dans le paysage commercial de la région de Charleroi, en proposant une alternative à quelques encablures de la ville hennuyère. Grâce à une architecture originale, claire et réfléchie, Parenthèse offre expérience shopping qui replace le confort et la tranquillité des clients au centre des préoccupations.



